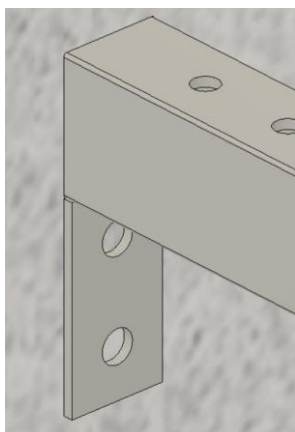


1- Instala las zancas

Sítualas a la misma distancia unas de otras. La distancia máxima es de 60 cm.

Para colocarlas exactamente horizontales, coloca la parte superior de las zancas a la altura correspondiente:

- 2 peldaños: 34 cm
- 3 peldaños: 51 cm
- 4 peldaños: 68 cm
- 5 peldaños: 85 cm
- 6 peldaños: 102 cm
- 7 peldaños: 119 cm
- 8 peldaños: 136 cm



2- Marca el centro de los 2 agujeros en la pared. No lo marques aún en el suelo.

Retira las zancas y taladra los agujeros:

- Pared de madera maciza: Ø 7,5 mm – 65 mm de profundidad.
- Hormigón: Ø 8 mm – 65 mm de profundidad.

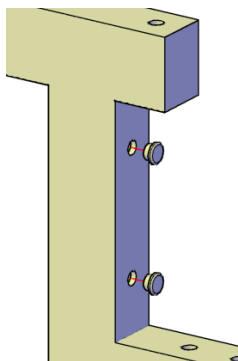


Con los pernos galvanizados de alta resistencia que incluye tu kit de escalera, no es necesario utilizar tacos si tu pared es realmente sólida.

En caso de que tengas una pared quebradiza, recomendamos utilizar tacos químicos, disponibles en cualquier tienda de bricolaje. Sigue las instrucciones del fabricante.

3- Alinea las zancas en el suelo lo mejor que puedas, pero no las fijas todavía.

4- A continuación, tapa los orificios verticales que se encuentran en las zancas.

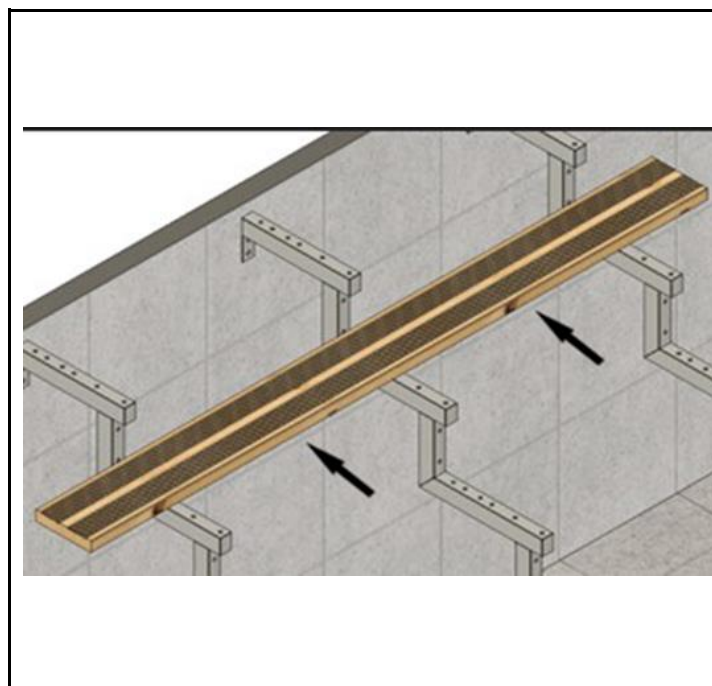




5- Monta los peldaños

Los peldaños no están pretaladrados para que puedas situar las zancas donde prefieras. Taladrar puede ser un poco complicado y hay que trabajar con mucha precisión.

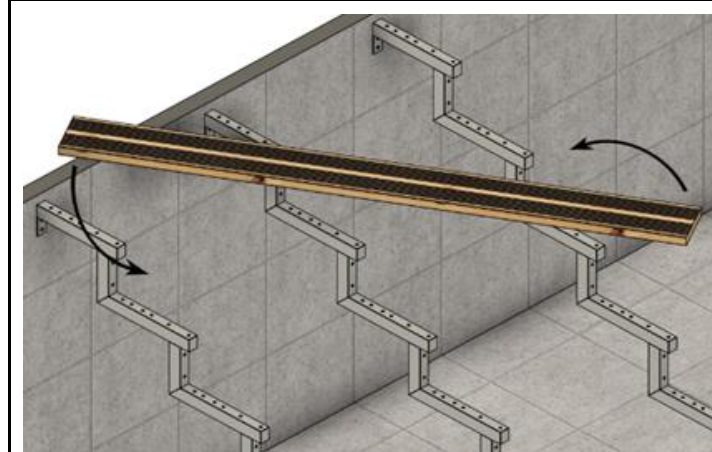
Para taladrar, utiliza una broca de \varnothing 6 mm con una longitud de al menos 70 mm. No uses una broca con un diámetro mayor, ya que la parte cuadrada del perno entrará en el orificio y no podrás apretar la tuerca.



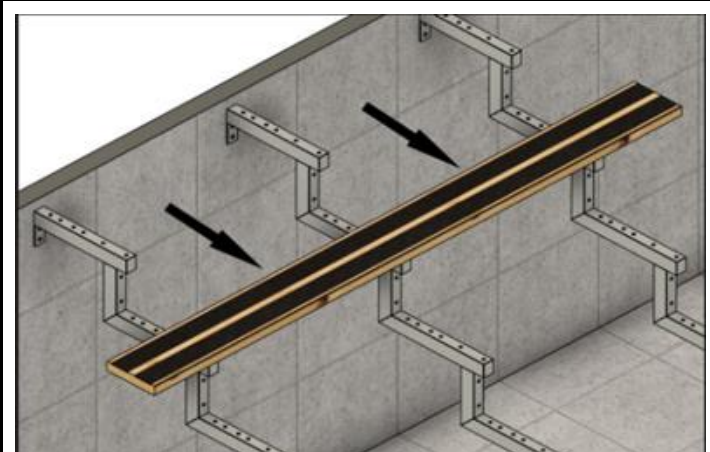
5a - Sitúa la tabla pegada a la parte vertical de las zancas. Para que todas las tablas queden alineadas con precisión, ponlas siempre así para taladrarlas.



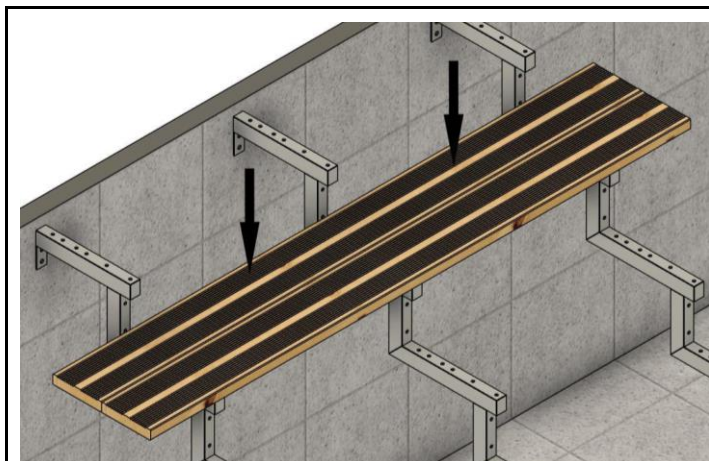
5b - Fíjala con sargentos, taladra la tabla desde abajo a través de los agujeros de la zanca e inserta los tornillos con un martillo (las tuercas todavía no).



5c - Saca la tabla y dale la vuelta en sentido horizontal (la derecha a la izquierda y la izquierda a la derecha). Tendrás que hacer esto con todas las tablas que van en el exterior del peldaño (foto 5d).

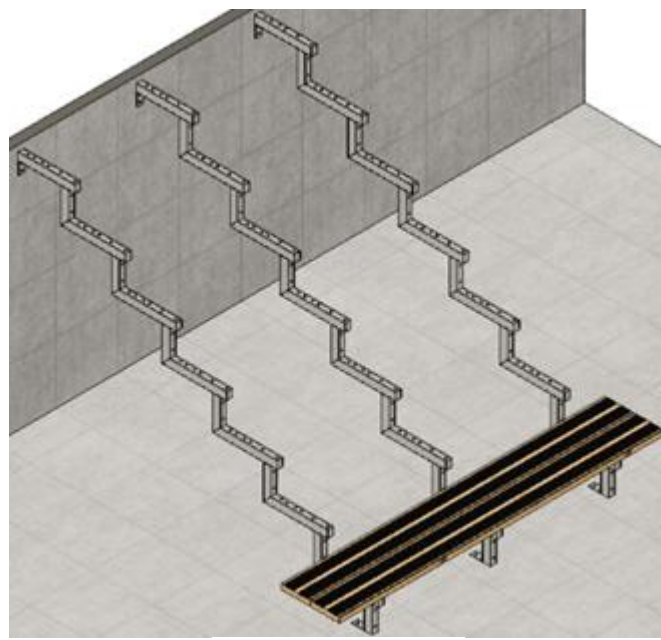
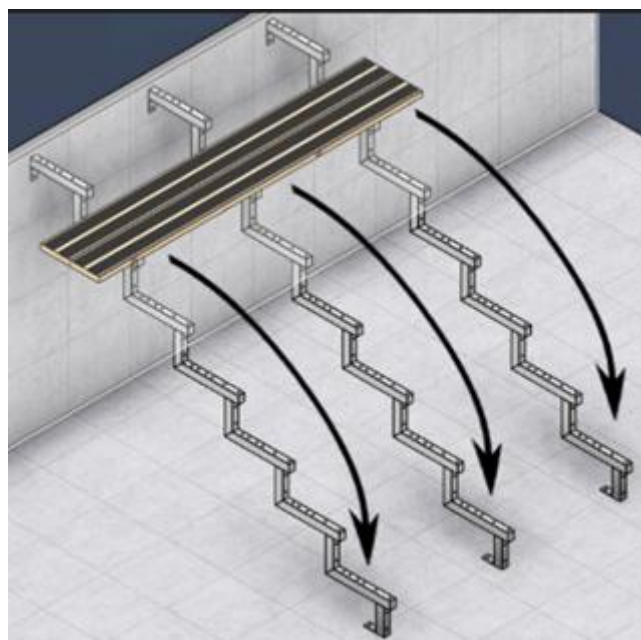


5d - Posiciona la tabla sobre los agujeros situados en el borde de la zanca e inserta los pernos en los agujeros.



5e - Coge una nueva tabla y colócala en la misma posición donde taladraste la primera (foto 5a).

5f - Alinéala exactamente con la otra, fíjala con sargentos, taladra desde abajo a través de los agujeros de la zanca como se muestra en la foto 5b e inserta los pernos (las tuercas todavía no).

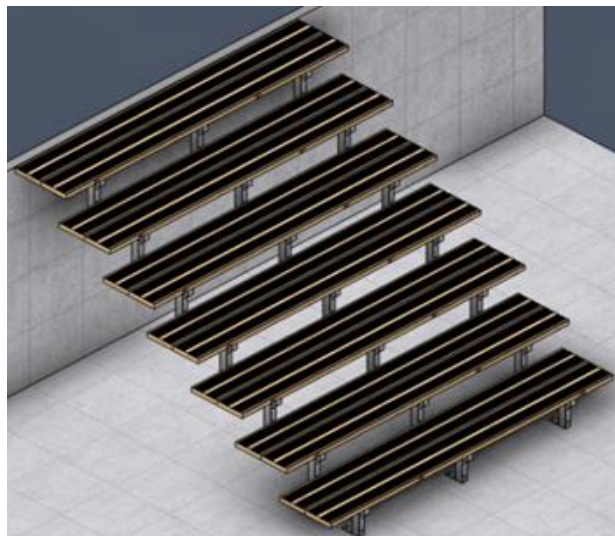


5g - Saca las dos tablas y desplázalas hasta el escalón más bajo para alinear las zancas.

5h - Introduce los pernos en los agujeros, pero no los fijas aún con las tuercas. Ese será el último paso.



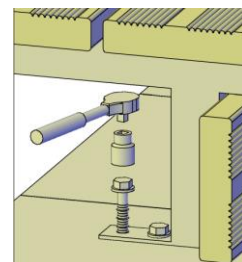
5i - Repite este proceso de taladrado con dos nuevas tablas, colócalas en el segundo peldaño más bajo y ve subiendo hasta colocar todos los peldaños.



6 - Una vez que hayas completado todos los pasos, vuelve a alinear todo para asegurarte de que tus escaleras estén perfectamente rectas y bien colocadas.

7 - Quita las tablas del escalón más bajo y marca en el suelo dónde tienes que taladrar los agujeros para fijar las zancas al suelo.

8 - Empuja la escalera un poco hacia la izquierda o la derecha para tener espacio para taladrar.



9 - Vuelve a colocar la escalera sobre los agujeros y fíjala al suelo.

10 - A continuación, puedes fijar todos los pernos de los peldaños con las arandelas y tuercas suministradas en el kit.



Escanea el código QR o haz clic en el enlace para ver el vídeo:

[Vídeo del montaje de las escaleras metálicas OSLO-BALI](#)



Enhorabuena, ¡ya has terminado tu escalera!



OSLO



BALI

Instrucciones de eliminación de residuos:

La madera y el acero son materiales reciclables. Consulta la legislación y la normativa estatal para conocer las posibilidades de reciclaje.

Todos los materiales de embalaje son también reciclables. Respeta la normativa local.

